



# ZyXEL VMG8823

Návod na jednoduchou  
a rychlou instalaci modemu  
ZyXEL VMG8823-B50



## Máte v balení všechno?

### Šedý kabel (DSL/PHONE)



Slouží k propojení modemu se zásuvkou ethernet.

### Žlutý (WAN/LAN) ethernet kabel



Slouží k propojení modemu se zásuvkou ethernet.

### Návod ke snadné instalaci CZ



ZyXEL  
VMG8823

Návod na jednoduchou  
a rychlou instalaci modemu  
ZyXEL VMG8823-B50

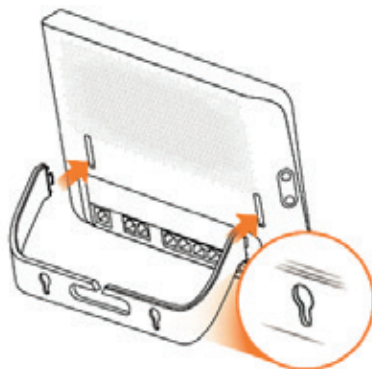
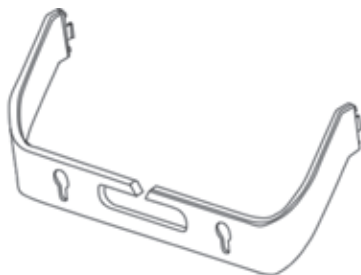


**NIKDY NEPOUŽÍVEJTE  
JINÝ ZDROJ NEŽ TEN OD  
VÝROBCE.**

### Modem ZyXEL VMG8823-B50 se stojánkem



### Stojánek a jeho instalace

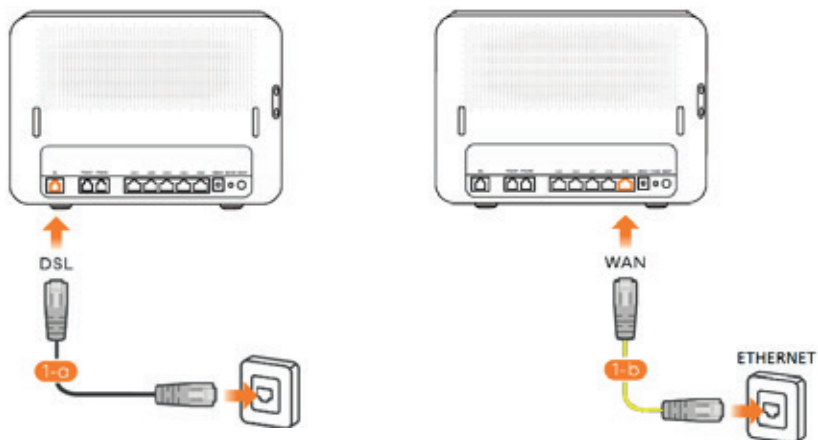


Stojánek lze obrátit a použít jako držák na stěnu.

# Zapojení modemu

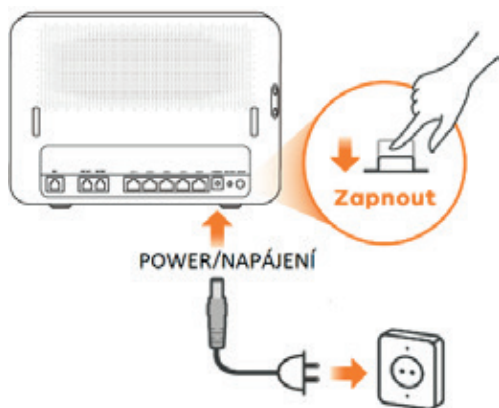
## 1) Zapojte modem do internetové zásuvky

- DSL připojení – Jeden konec šedého DSL kabelu zapojte do telefonní zásuvky, druhý do modemu do zdířky označené DSL.
- Optické připojení (Ethernet) – Jeden konec žlutého ethernet kabelu zapojte do ethernet zásuvky, druhý do modemu do zdířky označené WAN.



## 2) Zapojte modem do sítě pomocí zdroje v balení (zdiřka POWER)

## 3) Zapněte modem tlačítkem ON/OFF



## 4) Zkontrolujte LED diody



LED diody jsou stále aktivní.

### - Zhasínání diod (volitelné)

Standardně diody svítí stále, modem má možnost upravit v Menu nastavení zhasínání LED diod (kromě diody Napájení). LED diody pak svítí pouze 30 sekund, po jejich aktivaci. Aktivovat je lze umístěním ruky ne více než 10 cm od loga Zykel.



## 5) Připojte PC (LAN) kabelem (volitelné)

Připojení PC kabelem je volitelné, k modemu se lze připojit i pomocí Wi-Fi. K propojení počítače a modemu použijte žlutý kabel (v případě připojení modemu přes DSL), nebo jiný ethernetový (LAN) kabel. Na straně modemu zapojte kabel do zdířky označené LAN 1, 2, 3 nebo 4. Druhý konec zapojte do portu v PC. Celkem tak můžete zapojit až čtyři počítače.

## Připojení k modemu

Modem je od Vodafonu přednastavený tak, aby nebylo nutné modem nastavovat, pouze se připojíte kabelem nebo bezdrátově pomocí Wi-Fi. Heslo pro připojení k ní najdete vytištěné na nálepce na zadní straně modemu.

**Název Wi-Fi sítě** je uveden v kolonce **SSID (stejný pro 2.4G i 5G)**

**Heslo Wi-Fi sítě** je v kolonce **Wireless Key**

**Heslo pro přihlášení do nastavení** je v kolonce **Login Password**



## Bezdrátové připojení pomocí WPS

Podržte tlačítko WPS na boku modemu více než 5 vteřin, dokud se LED diody 2,4 G a 5 G nerozsvítí oranžově. Poté nejpozději do dvou minut stiskněte tlačítko WPS na klientovi.

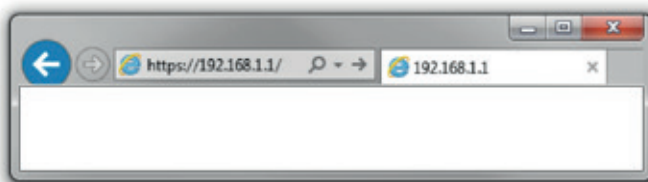


## Přihlášení do nastavení

Spusťte prohlížeč webových stránek na PC připojeném k modemu kabelem, nebo pomocí bezdrátové Wi-Fi. Do adresního řádku napište **https://192.168.1.1** a stiskněte ENTER.

Je nutné zapsat adresu přesně v tomto formátu včetně **https://**.

V případě, že se objeví upozornění “Vyskytl se problém s certifikátem zabezpečení” (v MS Edge) je nutné zvolit “pokračovat na tuto webovou stránku”. Případně se může objevit hláška “Vaše připojení není zabezpečené/soukromé” (Firefox/Chrome) lze pomocí “Rozšířené” otevřít nabídku “Pokračovat”.



**Uživatelské jméno: admin, heslo naleznete na štítku na modemu v kolonce Login Password.**

**Poznámka:** Pokud si heslo změníte a zapomenete ho, lze jej resetovat na původní, a to uvedením do továrního nastavení tlačítkem RESET (tlačítko RESET podržte více než 10 vteřin) na zadní straně modemu. Pouze tak ztratíte už nastavenou konfiguraci.

[www.zyxel.com](http://www.zyxel.com)

# ZYXEL

## EU - Prohlášení o shodě – Czech

Tímto prohlašujeme, že toto prohlášení se vydává na výhradní odpovědnost společnosti:

Produkt : Dual-Band Wireless AC/N VDSL2 VoIP Combo WAN IAD  
Model : 1. VMG8823-B50B  
2. VMG8823-B60B

### INFORMACE O DOVOZCE/ VÝROBCI A UMÍSTĚNÍ SOUBORU TCF:

Společnost : Zyxel Communications Corporation  
Adresa : 1. No.2 Industry East RD. IX, Hsinchu Science Park,  
Hsinchu 30075, Taiwan, R.O.C  
2. Gladsaxevej 378, 2. th. 2860 Søborg, Denmark

splňuje základní požadavky následující harmonizační legislativy EU a je v souladu s následující presumpcí shody:

Základní požadavky	Presumpce shody
Directive 2014/53/EU (RED)	EN 60950-1:2006/A2:2013 EN 62311:2008 EN 55032:2012/AC:2013 EN 61000-3-2:2014 EN 61000-3-3:2013 EN 55024:2010 EN 301 489-1 V2.1.1 EN 301 489-17 V3.1.1 EN 300 328 V2.1.1 EN 301 893 V2.1.1
Directive 2011/65/EU (RoHS)	EN 50581:2012
Directive 2009/125/EC (ErP)	EN 50563:2011+A1:2013 EN 50564:2011

Zyxel Communications Corporation

2017-12-26  
Vydáno dne

  
Richard Hsu / Senior Manager  
Quality Management Division

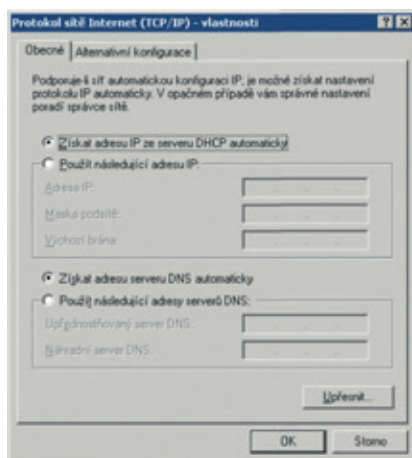
# Otázky a odpovědi

## Co všechno musí splňovat počítač, ke kterému chci připojit Vodafone modem?

Stačí dnes už běžné věci – počítač hlavně musí mít síťovou kartu s rozhraním Ethernet, případně Wi-Fi. Kdybyste jste ji náhodou v PC neměli, zavolejte svému dodavateli nebo do prodejny, odkud počítač máte, určitě si s tím budou vědět rady.

## Modem funguje správně, ale na počítači stále nejde internet

- » Nastavte síťovou kartu počítače, aby si načetla IP adresu a všechny ostatní parametry automaticky.
- » Nastavení v operačním systému Windows 10 najdete pod položkou Start – Nastavení – Síť a internet – Ethernet (WiFi) - Změnit možnosti adaptéru - Název vašeho ethernetového adaptéru, kde pravým tlačítkem vyberete položku Vlastnosti – Protokol IP verze 4(TCP/IPv4).



## Nezobrazí se mi přihlašovací obrazovka do konfigurace modemu

- » Je zařízení připojeno k modemu kabelem, nebo přes Wi-Fi?
- » Nevypadlo vám v adrese **https://?** Adresa musí být v prohlížeči zadána přesně ve formátu **https://192.168.1.1**.

## Zapomněl jsem heslo pro přístup do konfigurace modemu

Pokud jste si heslo změnili a zapomněli ho, musíte modem resetovat do továrního nastavení. Dělá se to tlačítkem RESET (tlačítko RESET podržte více než 10 vteřin) na zadní straně zařízení. Bohužel si pak musíte modem znovu nastavit, vaše konfigurace se při restartu smaže. S nastavením vám může pomoci naše zákaznická linka.

## Jaká je MAC adresa mého modemu?

MAC adresu najdete nalepenou na zadní straně modemu.